

Configuración del DSP Shuoutcast en Winamp

1. INSTALACIÓN

Instalación de WinAmp

1. Baje la última versión de WinAmp de la siguiente dirección: <http://www.winamp.com/player/>
2. Comience la instalación haciendo doble clic sobre el archivo bajado desde el folder donde lo salvó.
3. Siga las instrucciones en pantalla hasta terminar la instalación.

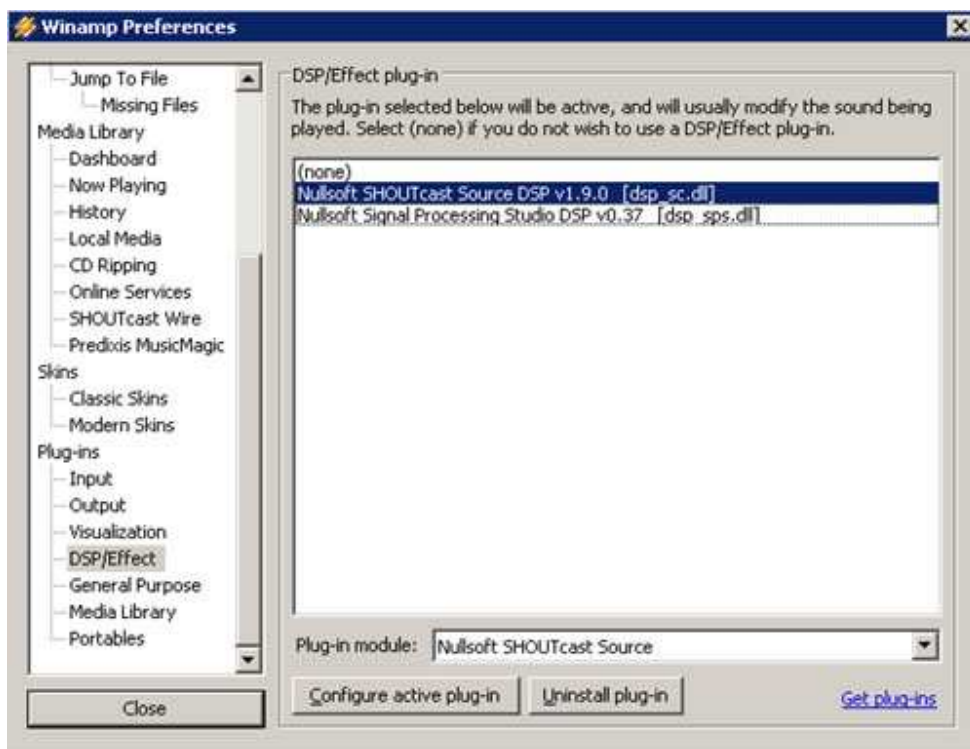
NOTA: La versión 3 de WinAmp no soporta todavía al plug-in de SHOUTCast para transmisión.

Instalación del SHOUTCast

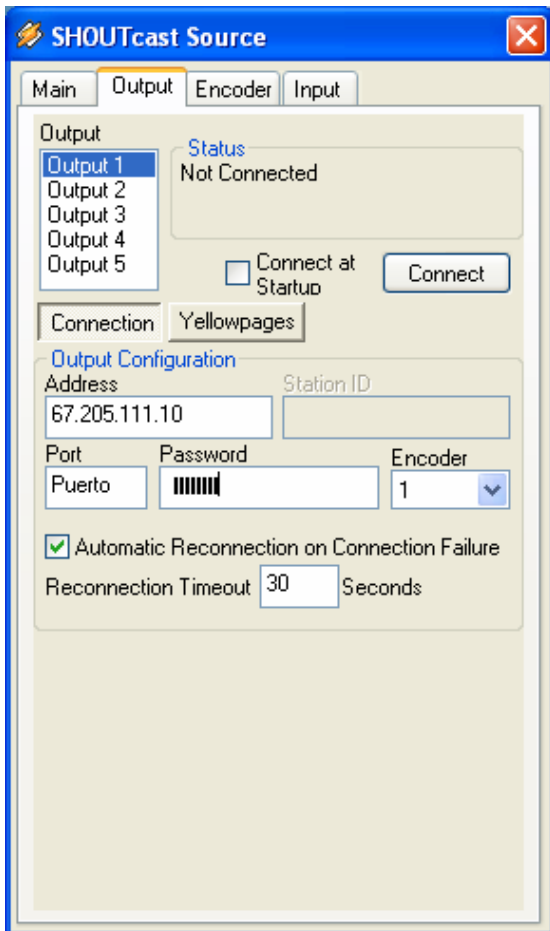
1. Una vez instalado el WinAmp baje la ultima versión del plug-in de SHOUTCast desde la siguiente dirección: <http://www.shoutcast.com/downloads/shoutcast-dsp-1-9-0-windows.exe>
2. Comience la instalación haciendo doble clic sobre el archivo bajado shoutcast-dsp-1-9-0-windows.exe desde el folder donde lo salvo.
3. Al abrise la ventana de instalación "Select the type of install" debe seleccionar la opción "Default".
4. Siga el resto de las instrucciones hasta finalizar la instalación.

2. CONFIGURACIÓN DEL PLUG-IN PARA TRANSMITIR

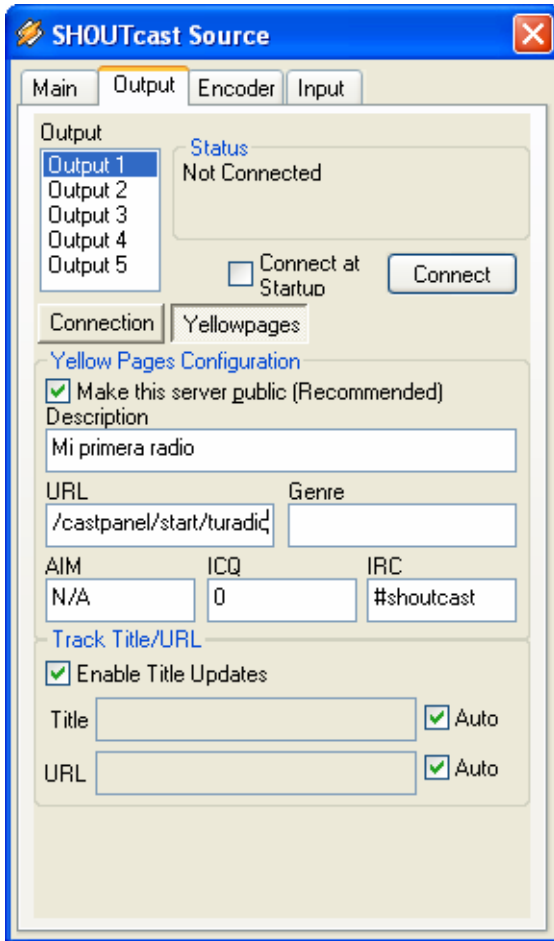
1. Abra el WinAmp
2. Presione CTRL+'P'
3. En la sección "Plug-ins / DSP/Effect" seleccione "Nullsoft SHOUTcast Source DSP v.1.9.0 [dsp_sc.dll]"



1. La ventana SHOUTcast Source se abrirá.
2. En la cejilla "Output" hay 3 botones "Connect", "Connection" y "Yellowpages".
3. Presionado el botón "Connection" ingrese la siguiente información:
 - Adress: [Ver este dato en la información adjunta al cliente] Puede ser también una IP.
 - Port: [Ver este dato en la información adjunta al cliente.] Corresponde al Puerto.
 - Password: [Ver este dato en la información adjunta al cliente] Corresponde a la Contraseña.
 - Encoder: 1
 - Casilla "Automatic Reconnection on Connection Failure" debe quedar marcada
 - Reconnection Timeout: 30 Seconds

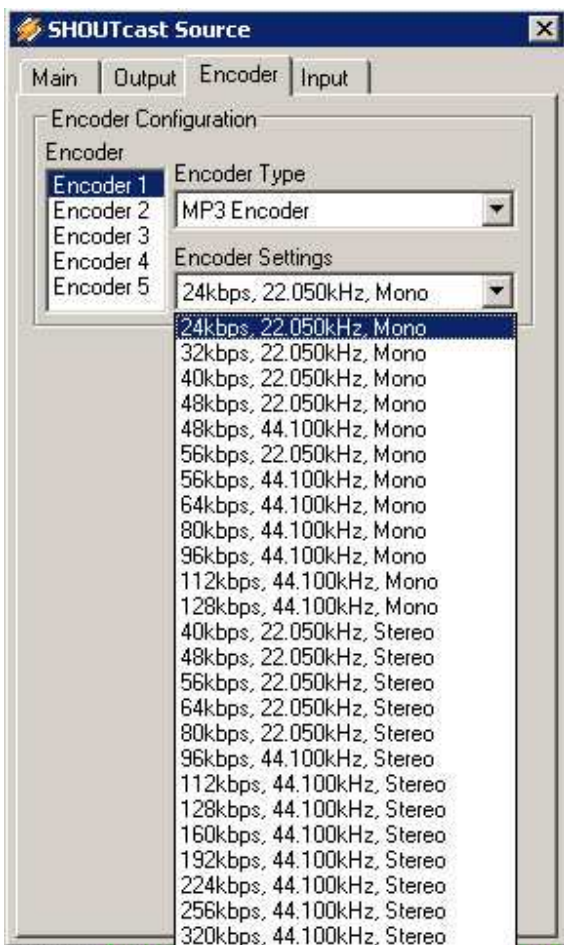


1. Presionado el botón “Yellowpages” ingrese la siguiente información
 - La casilla “Make this server public (Recommended)” recomendamos marcarla para que aparezca listado en el directorio en línea de SHOUTCast
 - Description: Se puede incluir el título junto con la descripción de la estación. Se recomienda un máximo de 100 caracteres. Este texto aparece en los “players” de los escuchas así también como en el directorio de SHOUTCast para describir a la estación. Ejemplo: “My Radio - Drum and bass, Psy, Goa, Trance, House, IDM.”
 - URL: Dirección del sitio web de la estación. Ejemplo “http://www.la-web-de-mi-radio.com/”
 - Genre: Formato de la estación. Este dato es muy utilizado para que los escuchas busquen por su género favorito a la estación en el directorio de SHOUTCast. Se recomienda utilizar idioma inglés en este campo. Ejemplos “News, Talk”, “drum and bass goa house”, etc.
 - Track Title/URL: Las tres casillas bajo esta etiqueta todas marcadas.



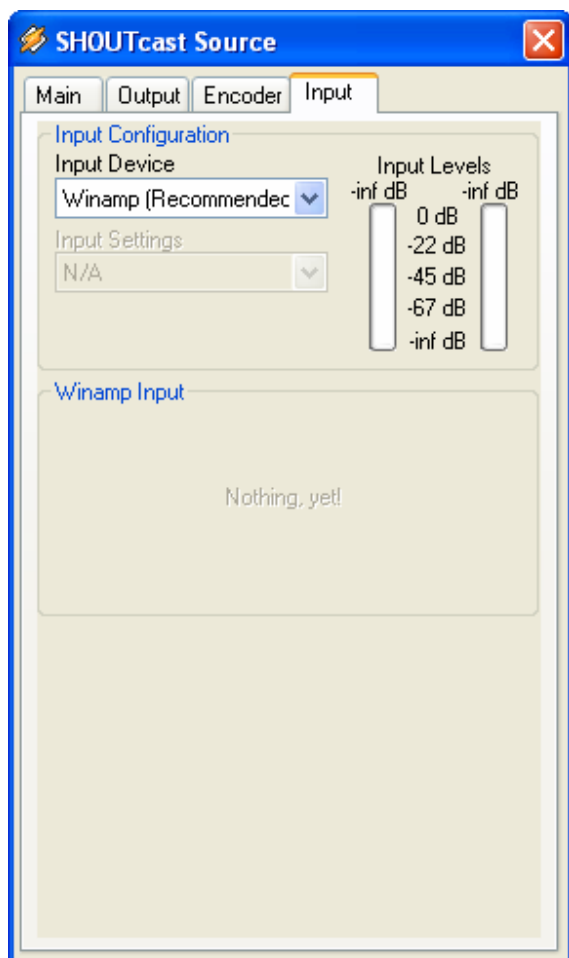
1. En la cejilla “Encoder” seleccione “Encoder 1”, en “Encoder Type” seleccione “MP3 Encoder” y en “Encoder Settings” escoja la calidad que usted escogió para el paquete. Por ejemplo el paquete básico: “24kbps, 22.050kHz, Mono”.

Ahora también existe la opción de utilizar el formato AAC+ el cual le permitirá transmitir en estéreo a partir de los 24kbps con calidad del audio superior (44100hz).



NOTA: La utilización de calidades superiores a las del paquete adquirido significaran en un recargo en la facturación del servicio.

1. En la cejilla "Input" usted puede escoger de las siguientes opciones:
 - **Si desea transmitir música desde WinAmp (MP3):** Seleccione en "Input Device" la opción "Winamp (Recommended)"
 - **Si desea transmitir en vivo un evento o desde cabina:** Seleccione en "Input Device" la opción "Soundcard Input". De esta forma se transmitirá el audio entrante en el dispositivo de grabación seleccionado desde el mixer de Windows. Por ejemplo, si desea transmitir desde una mixer o radio FM deberá conectar con un cable ese dispositivo al line-in de la tarjeta de sonido, luego seleccionando desde la mixer de Windows el line-in como dispositivo de grabación y la opción "Soundcard Input" en la opción señalada en la configuración del SHOUTCast usted logrará la transmisión desde estos dispositivos.



3. Transmitiendo

- Recuerde que para activar o desactivar el plug-in de SHOUTCast debe desde WinAmp presionar CTRL+'P' y luego desde el menú en la sección "Plug-ins / "DSP/Effect" seleccionar: "Nullsoft SHOUTcast Source DSP v.1.8.2b [dsp_sc.dll]" para activarlo o (none) para desactivarlo.
- Para transmitir una vez abierta la ventana de SHOUTCast, se selecciona la casilla "Output" y finalmente se presiona el botón "Connect".